

Analyse hebdomadaire de la situation épidémiologique dans les Hauts-de-France Période d'analyse du 15 au 21 mars (semaine 11) et tendances évolutives récentes

Pour rappel, les données SIDEP font actuellement l'objet d'un contrôle qualité au niveau national. Une surestimation des indicateurs virologiques est établie. Si les tendances ne sont pas impactées, les niveaux d'incidence doivent être interprétés avec prudence. Par ailleurs, des incidents techniques ont été détectés le 19 mars dernier dans la chaîne de remontée de données vers Santé publique France. L'origine a été identifiée et des mesures correctives ont été apportées. Des contrôles sont toujours en cours et les indicateurs présentés ci-dessous restent à interpréter avec prudence. Cependant, l'analyse de la situation épidémique dans la région ne repose pas que sur les indicateurs virologiques, et l'analyse des autres indicateurs de suivi de l'épidémie (soins ambulatoires et hospitaliers) est présentée dans ce document.

Synthèse

Dans les Hauts-de-France, sur la période du 15 au 21 mars (semaine 11), le nombre de nouveaux cas d'infection au SARS-COV2 est à nouveau en augmentation par rapport à la semaine précédente et le variant 20I/501Y.V1 est maintenant majoritaire dans la région. La progression épidémique s'observe particulièrement dans les classes d'âges de 10 à 59 ans avec une augmentation des taux d'incidence et des taux de dépistage alors que les taux de positivité se stabilisent à un niveau élevé, tandis que chez les plus de 80 ans, on observe une stabilisation des taux d'incidence et des taux de positivité sur la même période d'analyse.

A l'échelle départementale, en semaine 11, les taux d'incidence (TI) tous âges sont à nouveau **en augmentation significative dans le Nord l'Oise, le Pas-de-Calais et la Somme**. Si les taux d'incidence chez les plus de 65 ans n'ont pas évolué significativement entre la semaine 10 et la semaine 11, depuis le début du mois de mars, dans les départements du Nord, de l'Oise et du Pas-de-Calais, on observe une augmentation progressive des TI dans cette classe d'âge.

A l'échelle infra-départementale, la circulation virale est toujours très importante sur l'ensemble des territoires avec près de 70 % des EPCI qui présentent des TI supérieurs à 250 cas/100 000 habitants. Sur le littoral (Dunkerquois et Calais) et des Flandres (Nord) au Montreuillois (Pas-de-Calais) les taux d'incidence sont supérieurs à 500 cas/100 000 habitants. Dans le sud du Nord, on observe également une dégradation rapide de la situation épidémique sur l'arrondissement de Cambrai avec un taux d'incidence à plus de 500 cas/100 000 habitants pour les agglomérations de Cambrai et du Caudrésis/Catésis. Dans les départements de l'Oise (Creillois, Beauvaisis, Compiégnois) et de l'Aisne (Saint-Quentinois et secteur de Château-Thierry), on observe une progressive dégradation de la situation épidémiologique, à surveiller de très près, d'autant que l'évolution des indicateurs dans le sud de l'Oise est souvent liée à l'évolution des indicateurs en Ile-de-France, région où la circulation virale est plus importante qu'en Hauts-de-France.

La progression épidémique importante de ces dernières semaines maintient **une pression importante sur l'offre régionale de soins et de prise en charge hospitalière**. Les recours aux urgences et le nombre de nouvelles hospitalisations et admissions en réanimation pour Covid-19 sont en augmentation. Le nombre de patients actuellement pris en charge dans les services de réanimation de la région est supérieur à ceux observés aux pics des deux premières vagues (avril et novembre 2020), nécessitant des évacuations sanitaires de patients sur d'autres régions. Le nombre de nouveaux décès hospitaliers se maintient également à un niveau très élevé, avec à nouveau plus de 200 décès enregistrés en semaine 11.

En semaine 10, sous réserve de consolidation des données, l'excès significatif de mortalité régionale, toutes causes, persiste, principalement en raison d'un excès de mortalité chez les 65-84 ans et les départements du Nord et du Pas-de-Calais.

Après la mise en place de mesures de freinage renforcées (confinements partiels les week-ends), fin février début mars, sur les secteurs les plus touchés de la région (Dunkerquois et département du Pas-de-Calais), à partir du 20 mars les mesures ont évolué (confinements 7 jours sur 7) et concernent maintenant toute la région. En semaine 11, seul le recul épidémique sur le Dunkerquois semble se maintenir, mais la mise en place de ces mesures sur l'ensemble de la région est trop récente pour voir dès maintenant un impact sur l'ensemble de la région.

1. Paramètres de la dynamique épidémique régionale

Sur les 7 derniers jours glissants, au 20 mars, le R-eff^{Sidep} national (1,16 [1,16-1,17]) est en augmentation et est significativement supérieur à 1 dans 11 des 13 régions de France métropolitaine. Dans les Hauts-de-France, le R-eff^{Sidep} est en augmentation en semaine 11 et est significativement supérieur à 1, confirmant la progression épidémique.

Sur la période d'analyse, le taux de reproduction estimé à partir des hospitalisations (R-eff^{Si-Vic hosp}) et à partir des recours aux soins d'urgences (R-eff^{Oscour®}) sont à nouveau significativement supérieur à 1, témoignant de la pression épidémique constante sur l'offre hospitalière de soins.

Tableau 1 : Evolution des taux de reproduction sur 7 jours glissants, Hauts-de-France

	Hauts-de-France		Evolution régionale
	au 16 mars	au 23 mars	
R-eff^{Sidep}	1,08 (1,07-1,10)	1,14 (1,12-1,15)	↗
R-eff^{Oscour®}	1,10 (1,02-1,17)	1,11 (1,04-1,19)	→
R-eff^{Si-Vic hosp}	1,07 (1,01-1,13)	1,07 (1,02-1,13)	→

2. Taux d'incidence, de dépistage et de positivité des tests

Dans les Hauts-de-France, sur la période du 15 au 21 mars (semaine 11), la situation épidémiologique régionale continue de se dégrader et reste très préoccupante avec un taux d'incidence (TI) régional de 443 cas/100 000 habitants (26 429 nouveaux cas confirmés), en augmentation significative par rapport à la semaine 10. Sur la période d'analyse, le taux de positivité (TP) est stable à un niveau élevé, dans un contexte d'augmentation du taux de dépistage par rapport à la semaine précédente. Pour les personnes de plus de 65 ans, le TI est stable dans la région par rapport à la semaine 10 (Tableaux 2 A et B, Figure 1).

Sur la période d'analyse, la circulation du SARS-CoV-2 s'intensifie à l'échelle départementale avec des niveaux d'incidence départementaux en augmentation significative dans 4 des 5 départements de la région. Dans l'Aisne et la Somme, les TI sont maintenant supérieurs à ceux observés au cours de la deuxième vague (novembre 2020), ces deux départements ayant été moins impactés à cette période. Les taux de positivité départementaux restent élevés dans tous les départements. Les taux de dépistage sont en augmentation dans l'ensemble des départements. Dans la population des plus de 65 ans, les taux d'incidence départementaux sont stables sur la période d'analyse dans les 5 départements mais il faut rester vigilant à l'augmentation non significative du TI concomitante à une augmentation du TP observée pour les personnes de plus de 65 ans dans les départements du Nord, du Pas-de-Calais et de l'Oise. Depuis le début du mois de mars, dans ces 3 départements, on observe une augmentation progressive des TI dans cette classe d'âge. (Tableaux 2 A et B, Figure 1).

Tableaux 2 : Evolution des taux d'incidence, de positivité et de dépistage, tous âges **(A)** et chez les plus de 65 ans **(B)** sur les 2 dernières semaines, source SI-DEP, Hauts-de-France

A

Territoire	Nouveaux cas/100 000 hab.			Taux de positivité (%)		Tests/100 000 hab.	
	2021-S10	2021-S11	Tendance*	2021-S10	2021-S11	2021-S10	2021-S11
Aisne	328 [313-344]	360 [344-377]	→	10,5	9,3	3108	3879
Nord	391 [384-399]	438 [430-447]	↗	9,6	9,1	4063	4826
Oise	377 [364-390]	449 [435-464]	↗	10,4	10,3	3636	4368
Pas-de-Calais	436 [426-447]	495 [484-507]	↗	10,5	10,5	4135	4724
Somme	335 [320-351]	400 [384-417]	↗	9,8	8,6	3424	4642
Hauts-de-France	389 [384-394]	443 [438-449]	↗	10	9,6	3876	4636

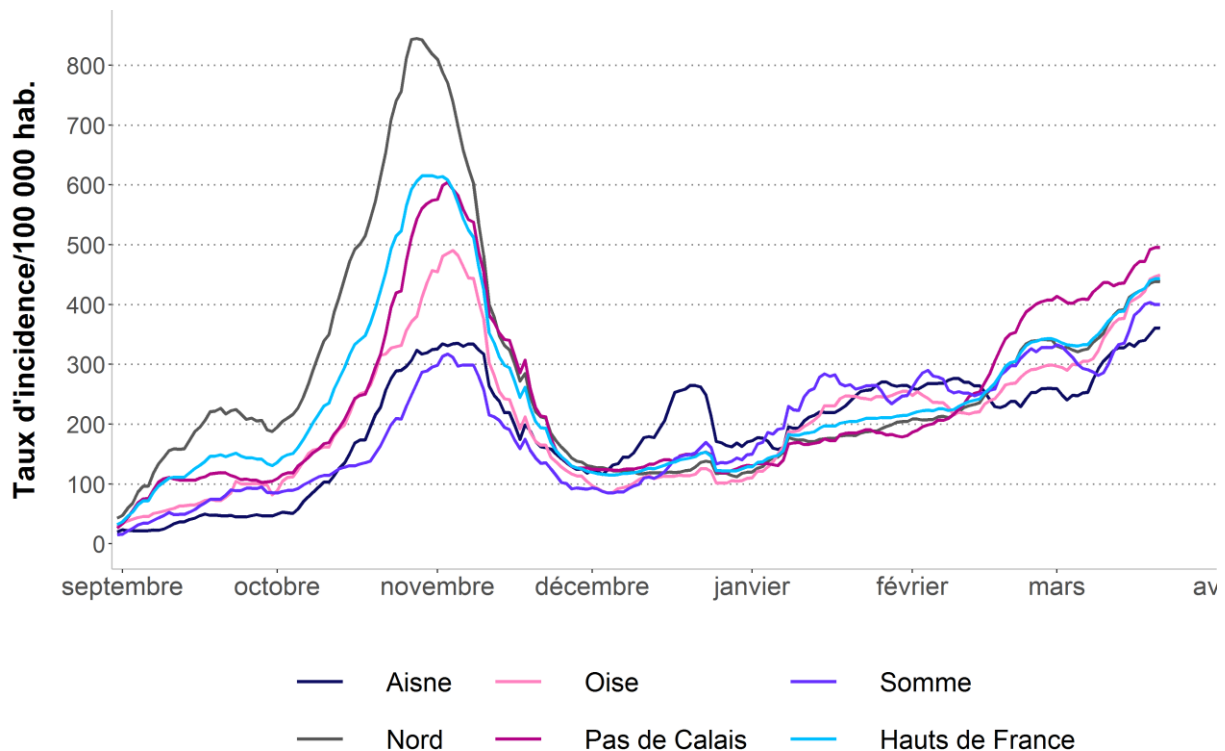
*l'évolution est considérée comme étant significative lorsque les intervalles de confiance qui entourent les 2 estimations ne se chevauchent pas.

B

Territoire	Nouveaux cas/100 000 hab.			Taux de positivité (%)		Tests/100 000 hab.	
	2021-S10	2021-S11	Tendance*	2021-S10	2021-S11	2021-S10	2021-S11
Aisne	273 [243-305]	228 [201-258]	→	10,4	8,7	2616	2637
Nord	299 [283-315]	317 [301-334]	→	8,5	9,4	3515	3371
Oise	288 [261-317]	285 [258-313]	→	9,1	9,7	3176	2920
Pas-de-Calais	360 [338-383]	394 [371-418]	→	10,1	11,7	3577	3362
Somme	244 [216-274]	269 [240-300]	→	9	8,9	2713	3013
Hauts-de-France	305 [294-315]	318 [308-329]	→	9,2	10	3312	3198

*l'évolution est considérée comme étant significative lorsque les intervalles de confiance qui entourent les 2 estimations ne se chevauchent pas.

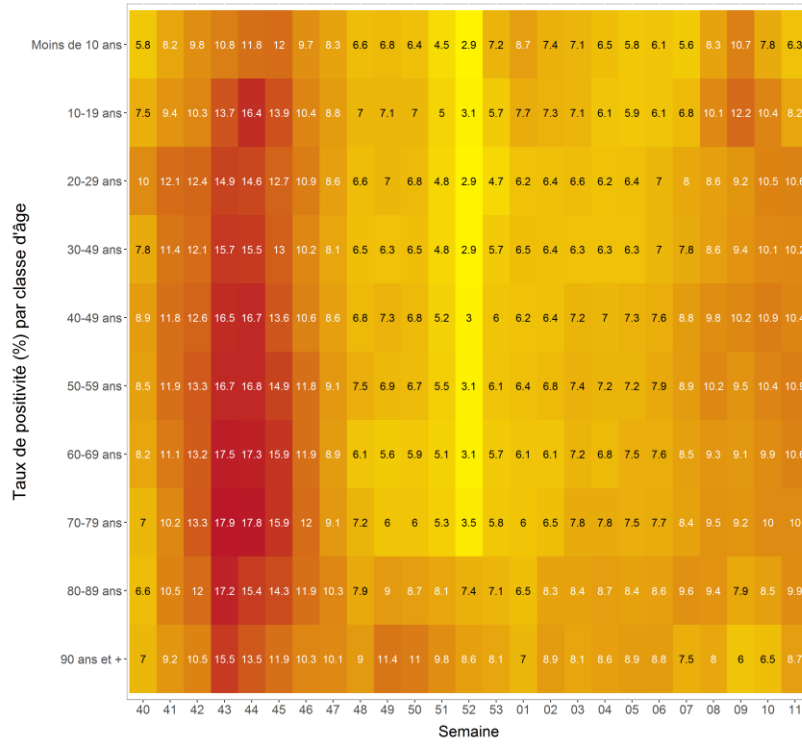
Figure 1 : Evolution des TI, tous âges, régional et départementaux. Taux moyen sur 7 jours glissants. Source : SIDEP. Données au 25 mars 2021, arrêtées à J-3



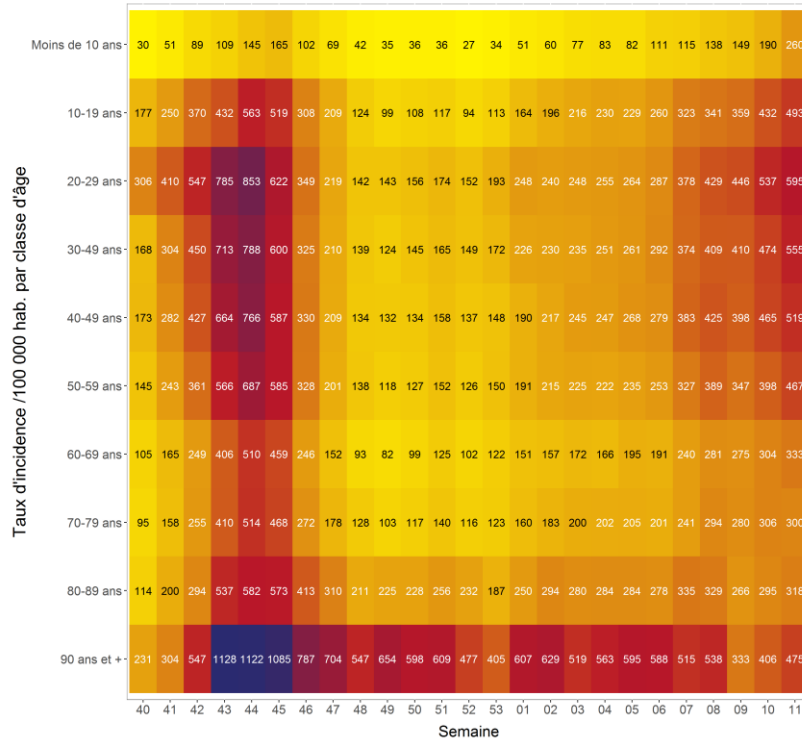
En semaine 11, à l'échelle régionale, la progression épidémique s'observe particulièrement dans les classes d'âges de 10 à 59 ans avec une augmentation des taux d'incidence, concomitante à une augmentation des taux de dépistage, plus conséquente chez les moins de 20 ans concernés par de nombreux dépistages en milieu scolaire effectués ces dernières semaines. A l'inverse, chez les plus de 80 ans, on observe une stabilisation des taux d'incidence et des taux de positivité sur la même période d'analyse alors que les taux de dépistage diminuent dans cette population (Figures 2). A l'échelle départementale, on observe une progression importante de l'incidence chez les moins de 70 ans dans tous les départements, plus marquée cette semaine dans les tranches d'âge des 20-29 ans et 30-49 ans (Figures 3).

Figures 2 : Evolution des taux de positivité (A) et d'incidence (B) et de dépistage (C) par classes d'âge décennales depuis la semaine 40-2020

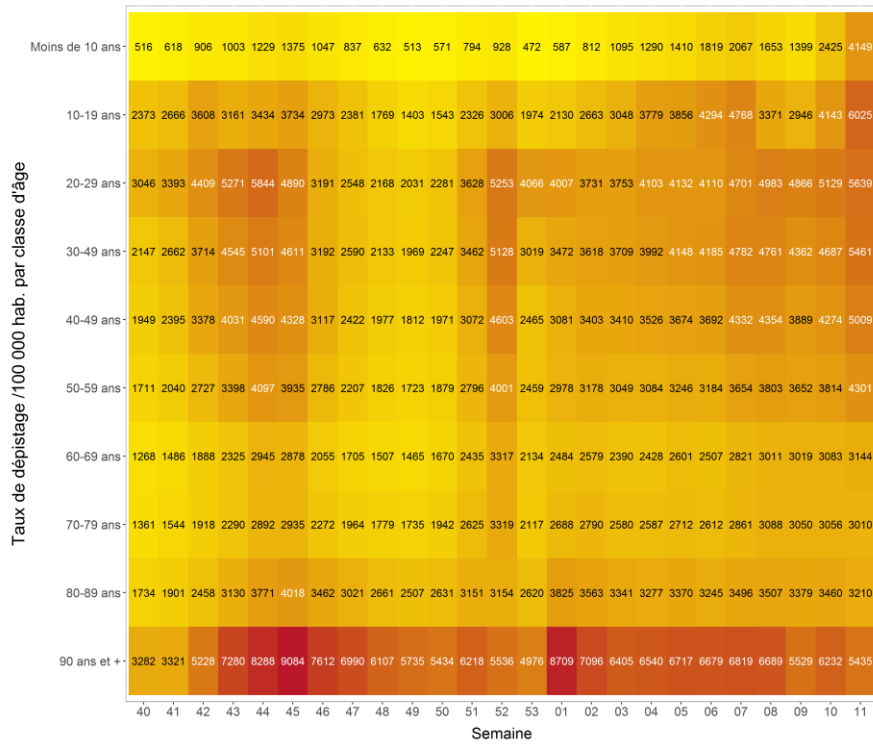
Taux de positivité (A)



Taux d'incidence (B)



Taux de dépistage (C)



Figures 3 : Evolution des taux d'incidence régionale et départementaux par classes d'âges dans les Hauts-de-France. Taux hebdomadaires. Source : SIDEF. **Données du 25 mars 2021, arrêtées à J-3**



Dans les Hauts-de-France, du 15 au 21 mars, près de 65 % des tests (RT-PCR ou TAG) positifs ont été criblés. Le variant 20I/501Y.V1 continue sa progression et a été identifié dans 78 % des tests criblés (contre 75 % la semaine précédente). La part des variants 20I/501Y.V2 et 20I/501Y.V3 est stable, ils ont été identifiés dans 2 % des tests criblés (contre 1,7 % la semaine précédente) (Tableau 3).

Tableau 3 : Evolution de la part des tests (RT-PCR et TAG) criblés et de la part des variants du virus Sars-Cov-2 sur la période d'analyse du 8 au 14 mars, source SI-DEP, Hauts-de-France

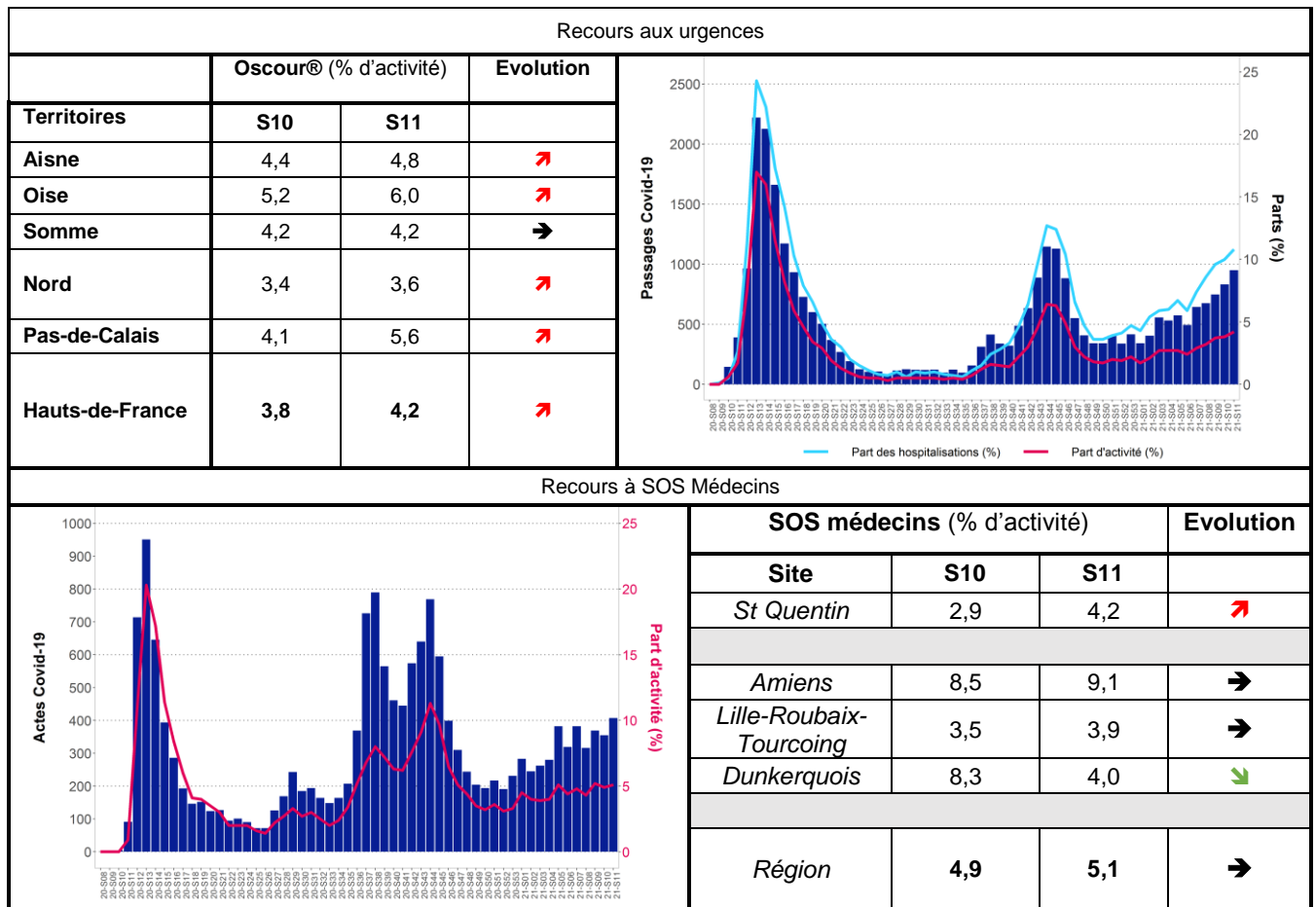
Territoires	Nb de tests (RT-PCR et TAG)	Nb de tests positifs (RT-PCR et TAG)	PCR de criblage (N)	PCR de criblage (%)	20H/501Y.V		20H/501Y.V	
					20I/501Y.V1 (N)	20I/501Y.V1 (%)	20I/501Y.V3 (N)	20I/501Y.V3 (%)
Hauts-de-France	300 001	30 629	19 878	64,9	15 562	78,3	392	2,0
Aisne	21 839	2 248	1 215	54,0	974	80,2	37	3,0
Nord	135 489	13 093	8 906	68,0	7 055	79,2	95	1,1
Oise	39 037	4 271	2 366	55,4	1 953	82,5	57	2,4
Pas-de-Calais	75 011	8 410	5 726	68,1	4 399	76,8	161	2,8
Somme	28 625	2 607	1 665	63,9	1 181	70,9	42	2,5

3. Recours aux urgences et à SOS médecins

En semaine 11, la part moyenne des recours aux urgences pour suspicion de Covid-19 et la part des hospitalisations après passage aux urgences sont en augmentation au niveau régional depuis 5 semaines consécutives. A l'échelle départementale, la part moyenne des recours aux urgences pour suspicion de Covid-19 est en augmentation dans 4 des 5 départements (Tableau 4).

Le taux régional de recours pour suspicion de Covid-19 à SOS médecins est stable au niveau régional mais on observe au niveau infra-régional à nouveau une baisse importante des recours à SOS médecins sur le secteur de Dunkerque et une augmentation sur le secteur couvert par l'association SOS-Médecin de St-Quentin (Tableau 4).

Tableau 4 : Evolution des taux régionaux et départementaux de recours aux urgences (Haut) et à SOS Médecins (bas) pour suspicion de Covid-19, Hauts-de-France

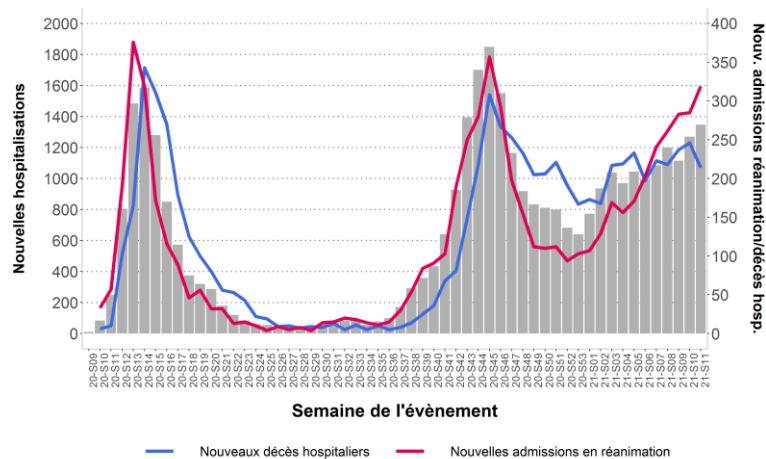


1. Hospitalisations – Admissions en réanimation – Décès à l'hôpital (selon la semaine d'admission ou de survenue)

En semaine 11, sous réserve de consolidation des données les plus récentes, avec 1 347 nouvelles hospitalisations et 319 nouvelles admissions pour Covid-19 en réanimation, la pression sur l'offre de soins hospitalière est à nouveau en augmentation, à un niveau très élevé. (Figure 4). On observe une hausse constante, depuis plusieurs semaines, du nombre de personnes actuellement hospitalisés avec un diagnostic COVID-19 en service de réanimation ([593 cas hospitalisés dans les services de réanimation de la région Hauts-de-France](#), données au 24/03/2021), supérieur depuis la semaine 10 aux nombres observés aux pics de la première vague (580 cas) et de la deuxième vague (517 cas). Au niveau régional, sous réserve de consolidation des données les plus récentes, nombre de nouveaux décès hospitaliers est toujours stable à un niveau très élevé (214 décès enregistrés en semaine 11 *versus* 246 en semaine 10).

A l'échelle départementale, les indicateurs de pression hospitalière (hospitalisation et admission en réanimation) sont en augmentation dans les départements du Nord et de de l'Oise et stable dans l'Aisne et la Somme. Le nombre de nouvelles hospitalisations est en augmentation dans le Pas-de-Calais alors que le nombre d'admission en service de réanimation est stable.

Figure 4 : Evolution du nombre de nouvelles hospitalisations, admissions en réanimation et décès hospitaliers de Covid-19, selon semaine d'admission/décès, Hauts-de-France, par département (source : SiVic)



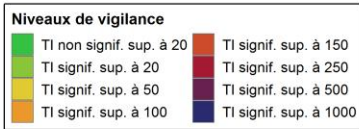
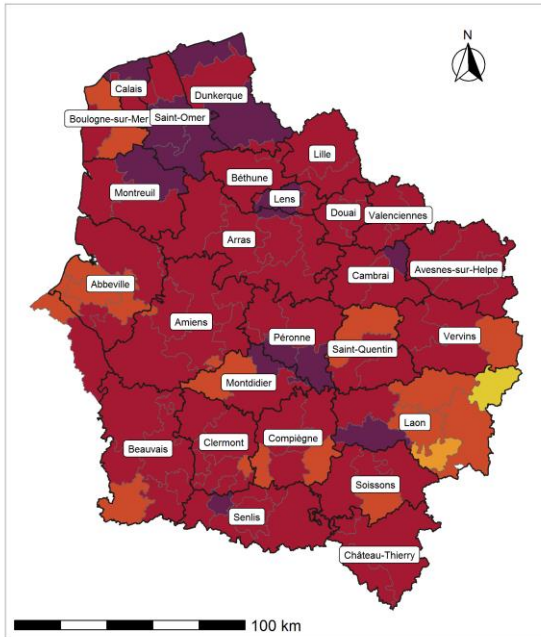
2. Evolution de la situation épidémiologique infra-départementale

A l'échelle infra-départementale (Figures 5), on observe toujours une circulation virale très importante sur l'ensemble des territoires avec près de 80 % des EPCI qui présentent des TI supérieurs à 250 cas/100 000 habitants. En semaine 11, on observe une progression épidémique notamment :

- **dans le Nord, avec une dégradation rapide de la situation épidémique observée sur l'arrondissement de Cambrai** avec un taux d'incidence à plus de 500 cas/100 000 habitants pour l'agglomération de Cambrai et le Caudrésis/Catésis ;
- **et dans les départements de l'Oise (Creillois, Beauvaisis, Compiégnois) et de l'Aisne (Saint-Quentinois et secteur de Château-Thierry), où** on observe une progressive dégradation de la situation épidémiologique, à surveiller de très près, d'autant que l'évolution des indicateurs dans le sud de l'Oise est souvent liée à l'évolution des indicateurs en Ile-de-France, région où la circulation virale est plus importante qu'en Hauts-de-France.

Sur le littoral Nord (Dunkerquois et zone nord des Flandres), on observe toujours des taux d'incidence supérieurs à 500 cas/100 000 habitants, bien qu'en diminution. Dans le Pas-de-Calais, les taux d'incidence dans les EPCI demeurent à des niveaux toujours très élevés cette semaine et en forte progression dans l'agglomération de Montreuil et de Calais. Par ailleurs, il faut rester également très vigilant quant à la **progression constante et non négligeable du TI sur la Métropole Lilloise et sur le Douaisis**, bassins très dense en termes de population, qui sont respectivement de 412 cas/100 000 habitants et 461 cas/100 000 habitants sur la période d'analyse.

Figures 5 : Représentation cartographique des taux d'incidence en semaine 10 et évolution des taux d'incidence des principaux EPCI de la région, Hauts-de-France, 2021



Aisne - CA Chauny-Tergnier-La Fère -	182	198	311	390	500	506	336	239	276	228	282	351
Aisne - CA de la Région de Château-Thierry -	140	241	286	350	294	287	276	177	256	180	276	330
Aisne - CA du Pays de Laon -	90	103	141	170	187	160	236	202	278	195	265	287
Aisne - CA du Saint-Quentinois -	203	272	292	337	332	371	348	345	331	302	309	441
Aisne - CA GrandSoissons Agglomération -	219	173	141	213	205	209	180	206	228	348	502	379
Nord - CA de Cambrai -	170	199	256	208	192	217	240	421	404	365	613	535
Nord - CA de la Porte du Hainaut -	128	194	185	205	224	171	161	245	239	251	357	401
Nord - CA du Douaisis Agglo -	177	232	202	226	232	239	253	343	264	414	461	
Nord - CA Maubeuge Val de Sambre -	225	220	205	139	170	157	156	200	196	211	289	366
Nord - CA Valenciennes Métropole -	96	121	154	182	186	174	173	182	180	224	279	347
Nord - CU de Dunkerque -	134	185	229	292	385	517	714	915	1034	776	668	580
Nord - Métropole Européenne de Lille -	113	148	133	150	168	176	183	230	262	288	341	412
Oise - CA Creil Sud Oise -	113	173	232	256	330	314	395	456	530	550	649	706
Oise - CA de la Région de Compiègne et de la Basse Automne -	211	248	330	390	377	316	196	229	232	248	323	441
Oise - CA du Beauvaisis -	76	215	184	217	203	165	171	174	222	279	314	428
Pas de Calais - CA d'Hénin-Carvin -	162	148	113	160	161	167	217	290	371	338	410	447
Pas de Calais - CA de Béthune-Bruay, Artois-Lys Romane -	139	172	172	170	140	166	229	301	381	414	428	497
Pas de Calais - CA de Lens - Liévin -	113	153	158	177	162	177	246	367	461	414	485	538
Pas de Calais - CA du Boulonnais -	101	208	211	162	122	231	290	465	411	407	351	366
Pas de Calais - CA du Calaisis -	92	116	126	208	211	207	228	370	477	456	513	574
Pas de Calais - CA du Pays de Saint-Omer -	165	222	255	218	224	240	371	503	546	550	550	620
Pas de Calais - CU d'Arras -	136	165	167	216	235	290	282	303	412	393	390	461
Somme - CA Amiens Métropole -	91	84	137	173	203	217	213	271	310	291	338	384
Somme - CA de la Baie de Somme -	436	546	637	548	462	441	371	231	225	150	239	288
	20-S03	21-S01	21-S02	21-S03	21-S04	21-S05	21-S06	21-S07	21-S08	21-S09	21-S10	21-S11